

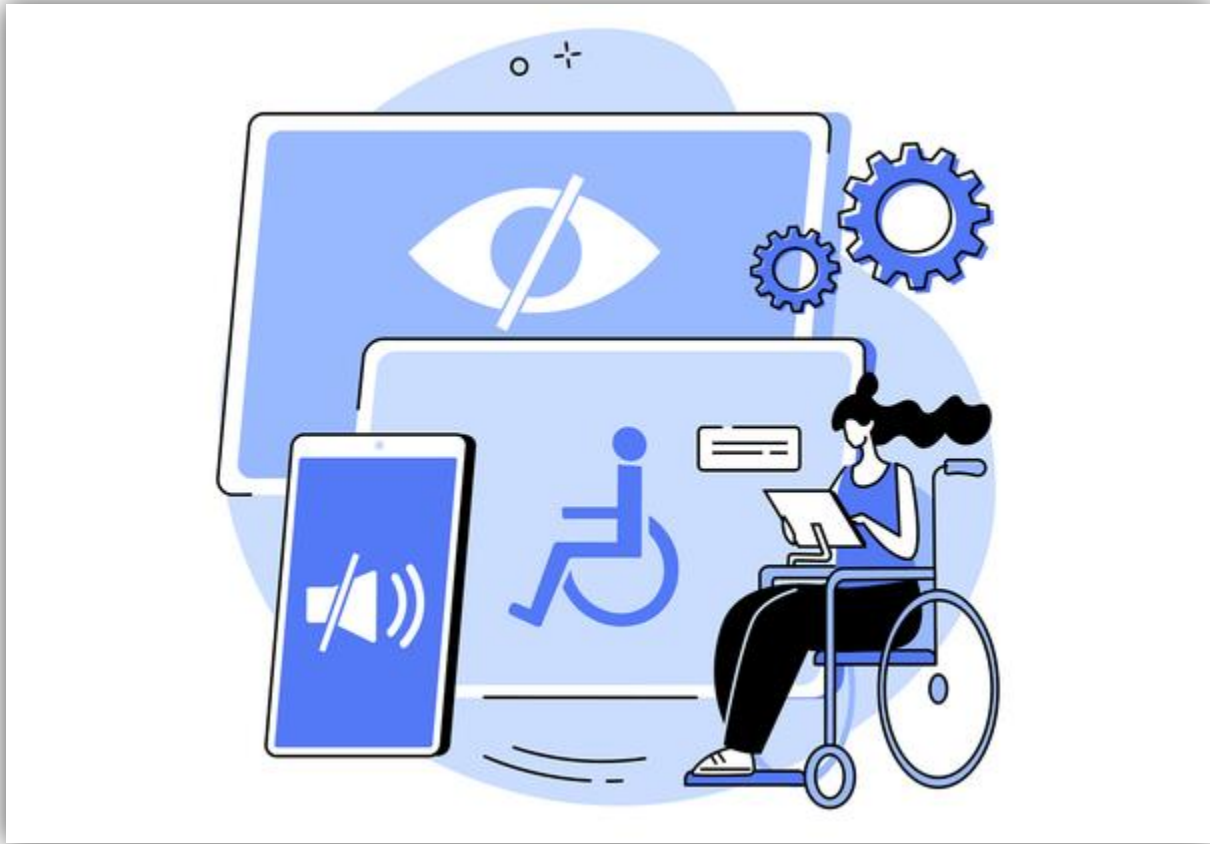


# جامعة بورسعيد مركز القياس والتقويم



## خطة تطوير

## نظم تقويم وامتحانات الطلبة المعاقين بجامعة بورسعيد



## لجنة إعداد خطة التطوير

الاسم	الوظيفة	الصفة
أ.د/ عبد الصبور منصور محمد	أستاذ ورئيس قسم التربية الخاصة كلية التربية- جامعة بورسعيد	رئيس لجنة إعداد الخطة
أ.د/ شيرين دسوقي	عميد كلية التربية – جامعة بورسعيد	عضو لجنة إعداد الخطة
أ.د/ جيهان البسيوني	وكيل الدراسات العليا بكلية التربية – جامعة بورسعيد	عضو لجنة إعداد الخطة
أ.م.د/ زينب السماحي	وكيل الدراسات العليا بكلية تربية الطفولة المبكرة – جامعة بورسعيد	عضو لجنة إعداد الخطة
د/ هبه الناغي	المدرس بقسم علم النفس التربوي كلية التربية – جامعة بورسعيد	مدير مركز القياس والتقويم بجامعة بورسعيد
د/ حميدة العربي	المدرس بقسم التربية الخاصة كلية التربية – جامعة بورسعيد	عضو لجنة إعداد الخطة
د/ دينا خفاجي	المدرس بقسم التربية الخاصة كلية التربية – جامعة بورسعيد	الرئيس التنفيذي للمخرج بالمشروع

## مقدمة

تعد جامعة بورسعيد ملتزمة بتوفير بيئة تعليمية شاملة وشفافة لجميع الطلاب، بما في ذلك الطلاب ذوي الإعاقات. وتعتبر عملية التقويم والامتحانات جزءاً أساسياً من هذه البيئة التعليمية، حيث تلعب دوراً حيوياً في تقييم تقدم الطلاب وفهم مدى تحقيقهم لأهداف التعلم. ومن هذا المنطلق، تسعى جامعة بورسعيد إلى تطوير نظم التقويم والامتحانات لتلبية احتياجات الطلاب ذوي الإعاقات وضمان تكافؤ الفرص التعليمية للجميع.

تهدف هذه الخطة إلى تطوير نظم التقويم والامتحانات في جامعة بورسعيد على مدى الثلاث سنوات القادمة، بهدف تحسين تجربة الطلاب ذوي الإعاقات وضمان تكاملهم الكامل في العملية التعليمية. ستركز الخطة على تحسين الوصول إلى الموارد والتكنولوجيا المساعدة، وتطوير إجراءات التقويم الشفافة والمنصفة، وتوفير التدريب والدعم المستمر لأعضاء هيئة التدريس والموظفين المشاركين في عملية التقويم.

من خلال تنفيذ هذه الخطة، ستقوم جامعة بورسعيد بتعزيز التفاعل الإيجابي مع احتياجات الطلاب ذوي الإعاقات وتعزيز مبادئ المساواة والشمولية في كل جوانب الحياة الجامعية. وبالتالي، ستسهم هذه الجهود في تحقيق رؤية جامعة بورسعيد كمركز تعليمي متميز يعتمد على التكنولوجيا ويوفر فرصاً متساوية للجميع.

## أولاً: مراحل إعداد الخطة:

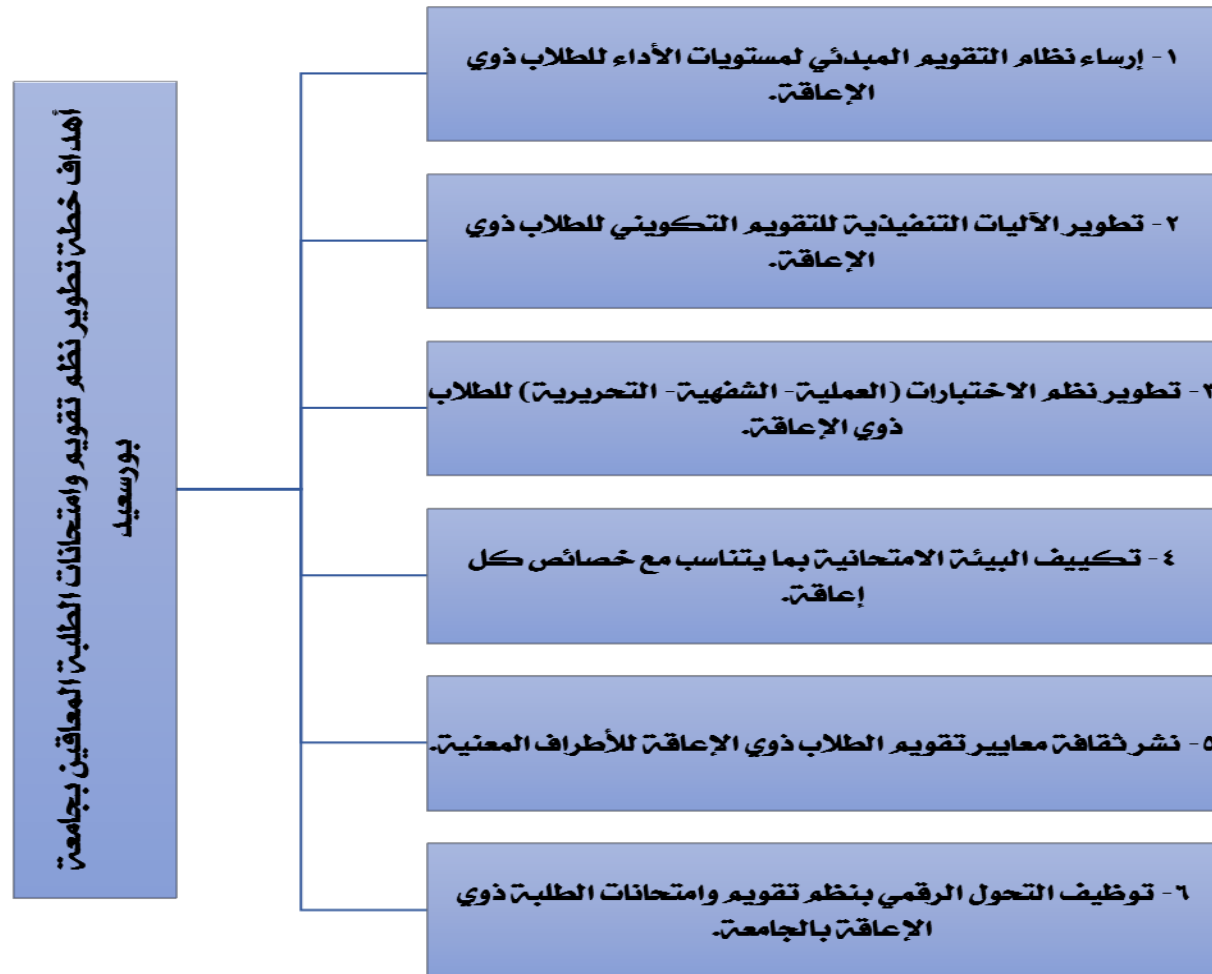
أ- الاطلاع: اطلاع الفريق المكلف بإعداد الخطة على تفاصيل مشروع القياس والتقويم بالجامعة، والاطلاع على الدليل المرجعي لممارسات ومعايير القياس والتقويم للطلاب ذوي الهمم والمتفوقين دراسياً في جامعة بورسعيد، ونتائج الدراسة الاستطلاعية لاحتياجات الطلاب المعاقين بجامعة بورسعيد.

ب- المقابلات: عقد الفريق المكلف بإعداد الخطة العديد من المقابلات لجمع الآراء والملاحظات من المعنيين المباشرين بتقويم وامتحانات الطلاب المعاقين، منهم: أ.د/ نجلاء حواس (وكيل كلية التربية لشئون التعليم والطلاب بجامعة بورسعيد)، د/ منى الخولي (مدير وحدة القياس والتقويم بكلية التجارة جامعة بورسعيد سابقاً)، ومن المجتمع الخارجي د/ دينا الحسيني مدرس بمدرسة النور للمكفوفين، أ/ سماح سرور مدير مدرس الأمل للصم وضعاف السمع سابقاً.

- ج- مجموعات التركيز؛ قام الفريق المكلف بإعداد الخطة بعقد اجتماعات تفاعلية، تقوم على العصف الذهني؛ لتحديد أهداف الخطة، ومخرجاتها وأنشطتها.
- د- توزيع المهام؛ قام رئيس الفريق بتقسيم أهداف الخطة على أعضاء الفريق
- هـ- الصورة الأولية للخطة؛ قام الفريق بمخرجات لكل هدف وأنشطة ومؤشرات للأداء مع تحديد زمن التنفيذ والمسئول والتمويل، وإخراج الدليل في صورته الأولية.
- و- النسخة النهائية للخطة؛ إجراء التعديلات في ضوء آراء الخبراء، وعرض النسخة النهائية على إدارة مركز القياس والتقويم بالجامعة، ثم مجلس جامعة بورسعيد لاعتماده.

## ثانياً: أهداف خطة تطوير نظم تقويم وامتحانات الطلبة المعاقين بجامعة بورسعيد

وبعبر شكل رقم (١) عن أهداف خطة تطوير نظم تقويم وامتحانات الطلبة المعاقين بجامعة بورسعيد.



### ثالثاً: مكونات خطة تطوير نظم تقويم وامتحانات الطلبة المعاقين بجامعة بورسعيد

١. الأهداف.
٢. المخرجات.
٣. الأنشطة.
٤. مؤشرات الأداء.
٥. مسئول التنفيذ والمتابعة
٦. فترة التنفيذ: تتحدد فترة التنفيذ في (٣٦) شهراً ، وهي أشهر التنفيذ على اعتبار أن الخطة ذو ثلاث سنوات، فعلى سبيل المثال: إذا كان زمن الإنجاز (١:١٢) ويعني ذلك أنه سيتم من الشهر الأول وحتى الشهر الثاني عشر خلال السنة الأولى من السنوات الثلاث لتنفيذ الخطة.
٧. مسئول التنفيذ والمتابعة.
٨. التمويل.

### رابعاً: خطة العمل:

الهدف	المخرجات	الأنشطة الرئيسية	مؤشرات الأداء	مسئول التنفيذ والمتابعة	فترة التنفيذ	التمويل
-1 ارساء نظام التقويم المبدئي لمستويات الأداء لطلاب ذوي الإعاقة.	أ/1 - سياسات لنظام قبول الطلاب المعاقين بالجامعة وفقاً لاحتياجاتهم.	أ/1/1: تشكيل لجنة متخصصة تضم أعضاء من مختلف التخصصات والكليات وممثلين عن الطلاب المعاقين والجهات المعنية، لوضع وتحديث سياسات قبول الطلاب المعاقين. أ/1/2: إجراء تقييم شامل للسياسات الحالية المتعلقة بقبول الطلاب المعاقين للتأكد من موافقتها مع القوانين واللوائح الحالية واحتياجات الطلاب. أ/1/3: اعتماد وإعلان السياسات المحدثة لنظام التقويم المبدئي لمستويات الأداء للطلاب ذوي الإعاقة.	1- آلية للتقييم الدوري لسياسة قبول الطلاب المعاقين بالجامعة معتمدة ومعلنه ومطبقة بنسبة 100%. 2- سياسات لنظام قبول الطلاب المعاقين بالجامعة معتمدة ومعلنه ومطبقة بنسبة 100%.	إدارة الجامعة ومركز القياس والتقويم بالجامعة	من الشهر الأول حتى الشهر الثاني عشر	-----
	أ/ب- منظومة شاملة لتشخيص قدرات الطلاب المعاقين المتقدمين للجامعة.	أ/ب/1: تعيين إدارة الجامعة فريق متعدد التخصصات يتألف من أخصائي التربية الخاصة والأطباء وأخصائي النفسي، ومتخصصين في تكنولوجيا المساعدة لعمل تقويم مبدئي للطلاب ذوي الهمم عند الالتحاق بالجامعة. أ/ب/2: توفر إدارة الجامعة الموارد المادية لتشخيص قدرات الطلاب المعاقين المتقدمين للجامعة مثل (الأجهزة والمعدات اللازمة لإجراء التقويم المبدئي - البرامج المعلوماتية والأجهزة الإلكترونية اللازمة لتحليل البيانات وتوثيق النتائج). أ/ب/3: عقد شراكة بين إدارة الجامعة و المؤسسات الطبية والبحثية الأخرى لتبادل المعرفة والخبرات، وتطوير أساليب وأدوات جديدة في مجال التقويم المبدئي لذوي الإعاقة.	1- حزمة اختبارات معتمدة لتقييم قدرات الطلاب المعاقين من قبل الفريق متعدد التخصصات. 2- ملف توصيف قدرات واحتياجات كافة الطلاب المعاقين بالجامعة. 3- عقد ( ٣ ) بروتوكولات تعاون مع المؤسسات الطبية والبحثية المتخصصة في مجال التقويم المبدئي لذوي الإعاقة.	إدارة الجامعة ومستشفى الجامعة ومركز القياس والتقويم بالجامعة	من الشهر الأول حتى الشهر السادس والثلاثون	١٠٠٠٠٠

التمويل	فترة التنفيذ	مسئول التنفيذ والمتابعة	مؤشرات الأداء	الأنشطة الرئيسية	المخرجات	الهدف
-----	من الشهر الأول حتى الشهر السادس والثلاثون	إدارة الجامعة وشئون الطلاب بكليات الجامعة ومركز القياس والتقويم بالجامعة ومركز تكنولوجيا المعلومات بالجامعة	<p>١- آليّة معتمدة ومعلنّة ومطبقة بنسبة ١٠٠% لتسكين الطلاب المعاقين بالكليات.</p> <p>٤- قاعدة بيانات محدثة للطلاب المعاقين.</p> <p>٥- خطط دعم أكاديمي للطلاب المعاقين بكافة كليات الجامعة.</p> <p>٦- مستوى رضا الطلاب المعاقين عن الخدمات والدعم المقدم لهم بحيث لا يقل متوسط الرضا عن (٧٥%).</p> <p>٧- آليّة معتمدة ومعلنّة ومطبقة بنسبة ١٠٠% لمتابعة تقدم الطلاب المعاقين وتقييم أداؤهم الأكاديمي والتحصيلي.</p>	<p>١/ج/١: إعداد آليّة لتسكين الطلاب المعاقين في التخصص المناسب لقدراتهم وإمكاناتهم من قبل فريق متعدد التخصصات بالجامعة.</p> <p>١/ج/٢: إنشاء وإدارة قاعدة بيانات ذوي الهمم، و يجب أن يتألف الفريق من مختصين في مجالات القياس والتقويم وتكنولوجيا المعلومات وذوي الاحتياجات الخاصة، ويتم تحديد متطلبات القاعدة بيانات بناءً على تقارير وتوصيات الفريق متعدد التخصصات، و يجب أن تشمل هذه المتطلبات المعلومات المحددة التي يجب توفيرها في قاعدة البيانات، مثل معلومات الطلاب ذوي الهمم واحتياجاتهم الخاصة والدعم المقدم لهم</p> <p>١/ج/٣: إعداد المرشد الأكاديمي بالكلية لخطط دعم أكاديمي والتقني المناسب للطلاب المعاق في التخصص الذي تم تسكينه .</p> <p>١/ج/٤: إيجاد آليّة معتمدة ومعلنّة لمتابعة تقدم الطلاب المعاقين وتقييم أداؤهم الأكاديمي والتحصيلي بانتظام.</p>	<p>١/ج- نظام إرشاد أكاديمي معتمد ومعلن للطلاب المعاقين في ضوء نتائج التقييم المبدئي.</p>	

الهدف	المخرجات	الأنشطة الرئيسية	مؤشرات الأداء	مسئول التنفيذ والمتابعة	فترة التنفيذ	التمويل
٢- تطوير الآليات التنفيذية للتقويم التكويني للطلاب ذوي الإعاقة.	أ/٢: كوادر مدربة من أعضاء هيئة التدريس ومعاونيهم على أدوات التقويم التكويني.	١/أ/٢: عقد دورات تدريبية لأعضاء هيئة التدريس ومعاونيهم من خلال الخبراء في مجال التخصص عن:  - أدوات التقويم التكويني. - تكييف الاختبارات التكوينية في ضوء أنواع الإعاقات المختلفة. - سيكولوجية التعامل مع ذوي الهمم أثناء الامتحانات.	١- تدريب (٦٠%) من أعضاء هيئة التدريس ومعاونيهم بالكليات على أدوات التقويم الإلكتروني. ٢- رضا (٨٠%) من المشتركين بالدورات التدريبية عن أثر مردود تلك الدورات.	مركز القياس والتقويم بالجامعة	الشهر الأول إلى الشهر السادس	حسب الأئحة المالية لمركز القياس والتقويم
		٢/أ/٢: قياس أثر مردود الدورات التدريبية وورش العمل لدي الأفراد المشتركين وصياغة التوصيات وخطة التحسين ورفعها للجهات المعنية.	مركز القياس والتقويم بالجامعة	الشهر الأول إلى الشهر السادس	-----	
	ب/٢: ممارسات ومعايير معتمدة ومعلنه لعقد الاختبارات التكوينية بكليات الجامعة	١/ب/٢: تشكيل لجنة من الخبراء في الجامعة لصياغة آليات تكييف الاختبارات التكوينية بما يتناسب مع فئات الدمج بالتعليم الجامعي.	١- دليل مرجعي عن تكييف الاختبارات التكوينية (معايير وممارسات) لفئات الدمج بالتعليم الجامعي.	مركز القياس والتقويم بالجامعة	الشهر الأول إلى الشهر الثالث	١٠٠٠٠
		٢/ب/٢: مراجعة الدليل وتحكيمة (داخلي - خارجي) من الجهات المتخصصة.	مركز القياس والتقويم بالجامعة	الشهر الرابع إلى الشهر الخامس		
		٢/ب/٢: اعتماد الدليل من الجهات المعنية وإعلانه عبر آليات النشر المختلفة المطبوعة والإلكترونية.	مركز القياس والتقويم بالجامعة	الشهر السادس إلى الشهر السابع	٤٠٠٠	



التمويل	فترة التنفيذ	مسئول التنفيذ والمتابعة	مؤشرات الأداء	الأنشطة الرئيسية	المخرجات	الهدف
حسب اللائحة المالية لمركز القياس والتقويم	من الشهر الأول حتى الشهر السادس والثلاثون	مركز القياس والتقويم بالجامعة مع نخبة من متخصصي التربية الخاصة	<p>١- تدريب (٧٠%) من أعضاء هيئة التدريس ومعاونيهم على تصميم وتطبيق نظم الاختبارات المختلفة للطلاب ذوي الإعاقات.</p> <p>٢- رضا (٧٥%) من المشتركين بالدورات التدريبية عن أثر هذه الدورات في تطوير أدائهم الفعلي.</p> <p>٣- ورش عمل تفاعلية بين الباحثين في مجال تطوير نظم الاختبارات للطلاب ذوي الإعاقات من خلال منصة إلكترونية يتم تسجيل ١٠٠% منها.</p> <p>٤- حضور المؤتمرات العلمية التي تهدف تطوير نظم الاختبارات والتقويم للطلاب ذوي الإعاقات بنسبة ٦٥%.</p> <p>٥- المشاركات البحثية بنسبة ٦٠% في مجلات علمية محكمة بموضوعات عن تطوير نظم الاختبارات والتقويم للطلاب ذوي الإعاقات والاستفادة من نتائج هذه البحوث عمليا.</p>	<p>١/٣: عقد دورات دورية لأعضاء هيئة التدريس ومعاونيهم للتدريب علي:</p> <ul style="list-style-type: none"> <li>• كيفية تصميم نظم الاختبارات المختلفة بطريقة تكيفية تتناسب مع ذوي الإعاقات المختلفة.</li> <li>• تطبيق نظم الاختبارات المختلفة بما يتناسب وطبيعة كل نوع من الإعاقات واحتياجاتها.</li> <li>• تحويل الاختبارات التقليدية إلى اختبارات موائمة محوسبة تتناسب مع ذوي الإعاقات.</li> <li>• تحديد نمط الأسئلة الذي يتناسب وطبيعة كل إعاقة والقناة الحسية المناسبة لها.</li> <li>• الخصائص السيكلوجية لذوي الإعاقات المؤثرة على أدائهم لنظم الاختبارات المختلفة.</li> </ul> <p>٢/٣: فتح المجال البحثي أمام أعضاء هيئة التدريس حول تطوير نظم الاختبارات وفقا لمعايير الحداث في عصر الذكاء الاصطناعي بما يخدم الطلاب ذوي الإعاقات.</p>	<p>١/٣: توفير كوادر من أعضاء هيئة التدريس ومعاونيهم مدربين على تصميم وتطبيق نظم الاختبارات (العملية - الشفهية - التحريرية) للطلاب ذوي الإعاقات</p>	٣- تطوير نظم الاختبارات (العملية - الشفهية - التحريرية) للطلاب ذوي الإعاقات.

التمويل	فترة التنفيذ	مسئول التنفيذ والمتابعة	مؤشرات الأداء	الأنشطة الرئيسية	المخرجات	الهدف
حسب اللائحة المالية لمركز القياس والتقويم	من الشهر السادس حتى الشهر الثاني عشر.	مركز القياس والتقويم بالجامعة	١- دليل معتمد ومعلن عن ومواصفات الاختبارات العملية والأدائية لذوي الإعاقة التي تتناسب مع قدرات واحتياجات كل إعاقة على حدة.	٣/ب/١: عقد لجنة مشكلة من فريق متعدد التخصصات يشمل أعضاء هيئة تدريس تخصص تربيتية خاصة- أعضاء هيئة تدريس في التخصص المعني- أعضاء هيئة تدريس تخصص تكنولوجيا تعليم ذوي الاحتياجات الخاصة لوضع دليل عن معايير ومواصفات الاختبارات العملية والأدائية لذوي الإعاقة. ٣/ب/٢: عرض الدليل على مجموعة متخصصة من المحكمين (داخليين- خارجيين). ٣/ب/٣: اعتماد دليل معايير ومواصفات الاختبارات العملية والأدائية لذوي الإعاقة من الجهات المعنية وإعلانه عبر آليات النشر المختلفة المطبوعة والإلكترونية .	٣/ب: تطووير ممارسات ومعايير تصميم وتطبيق الاختبارات للطلاب ذوي الإعاقة.	
حسب اللائحة المالية لمركز القياس والتقويم	من الشهر الثالث عشر حتى الشهر الثامن عشر.	مركز القياس والتقويم بالجامعة	١- حزمة اختبارات تجريبية لتقييم الطلاب ذوي الإعاقة في التخصصات المختلفة. ٢- ملف توصيف لقدرات واحتياجات الطلاب ذوي الإعاقة كل بحسب طبيعة إعاقة يتم تحديث الملف دوريا في ضوء المعلومات المقدمة من مسئول الإرشاد الأكاديمي. ٣- قياس مستوي رضا الطلاب المعاقين عن طبيعة نظم تقييمهم بحيث لا يقل متوسط	٣/ج/١: تقييم شامل عن أهم الصعوبات التي يمكن أن تواجه ذوي الإعاقة أثناء اجتياز نظم الاختبارات المختلفة على أن يتم تحديثها بشكل دوري . ٣/ج/٢: تصميم اختبارات تجريبية لتحديد أهم الصعوبات التي يمكن أن تواجه الطلاب ذوي الإعاقة أثناء اجتيازهم للاختبارات النهائية واحتساب أهم الظروف الموائمة لعقد هذه الاختبارات من حيث الوقت المناسب وتوزيع الدرجات والظروف البيئية . ٣/ج/٣: وضع تقارير تفصيلية عن أداء الطلاب ذوي الإعاقة خلال فترة الامتحانات والتي تعطي صورة	٣/ج: تصميم آليات لرصد أهم الصعوبات التي تواجه تطبيق الاختبارات للطلاب ذوي الإعاقة ومعالجتها.	

التمويل	فترة التنفيذ	مسئول التنفيذ والمتابعة	مؤشرات الأداء	الأنشطة الرئيسية	المخرجات	الهدف
			الرضا عن ٧٠٪. ٤- تصميم موقع الكتروني يتضمن مجموعة من الاختبارات التجريبية يسهل الوصول إليه من قبل الطلاب ذوي الإعاقة. ٥- استبانة الكترونية لقياس مدى رضا الطلاب ذوي الإعاقة عن نظم تقييمهم وأهم الصعوبات والمشكلات التي يواجهونها بما لا يقل عن ٨٠٪ من مقرراتهم الدراسية.	واضحة عما تم مواجهته من تحديات وعقبات أثناء أداء الامتحانات مما يمد صانعي القرار بالمعلومات اللازمة والتي تساعد في تطوير عملية القياس والتقويم في المراحل اللاحقة.		
-----	من الشهر الرابع حتى الشهر السادس.	مركز القياس والتقويم بالجامعة	١- فيديوهات توعوية عن أداء الامتحانات للطلبة ذوي الإعاقة معلنة بنسبة ١٠٠٪.	١/٤/١: إجراء مقابلات فردية مع الطلاب ذوي الإعاقات لتقييم احتياجاتهم وفهم التحديات التي قد يواجهونها أثناء الامتحانات. ٢/٤/٢: إعداد إرشادات مفصلة تشرح الخطوات التي سيتبعها الطلاب ذوي الإعاقات خلال الامتحانات، بما في ذلك الإجراءات الخاصة التي سيتم اتخاذها لتلبية احتياجاتهم. ٣/٤/٣: الإعلان عن الارشادات عبر آليات النشر المختلفة المطبوعة والإلكترونية.	٤/أ: إرشادات للطلبة ذوي الإعاقات المختلفة أثناء الامتحانات.	٤- تكييف البيئة الامتحانية بما يتناسب مع خصائص كل إعاقه.
	من الشهر الرابع حتى الشهر السادس.	مركز القياس والتقويم بالجامعة	١- تدريب (٦٠٪) من أعضاء هيئة التدريس ومعاونيهم والعاملون بكليات الجامعة عن تكييف البيئة الامتحانية لذوي الإعاقة.	٤/ب/١: عقد ورش تدريبية لأعضاء هيئة التدريس والهيئة المعاونة والإداريين بكليات الجامعي عن تكييف البيئة الامتحانية لذوي الإعاقات	٤/ب: كوادر مدريته من أعضاء هيئة التدريس ومعاونيهم والعاملون بكليات الجامعة لتكييف	

التمويل	فترة التنفيذ	مسئول التنفيذ والمتابعة	مؤشرات الأداء	الأنشطة الرئيسية	المخرجات	الهدف
-----	من الشهر الثاني عشر حتى الشهر السادس والعشرون.	مركز القياس والتقويم بالجامعة	١- رضا الطلاب ذوي الإعاقات عن إدارة عملية التقويم لا يقل عن (٧٠%).	٤/ج/١: تنظيم جلسات استطلاع رأي مع الطلاب ذوي الإعاقات للحصول على ملاحظاتهم حول عملية التقويم. يمكنك استخدام استبيانات مكتوبة أو مقابلات فردية لجمع ملاحظاتهم واقتراحاتهم. ٤/ج/٢: إجراء مقابلات مع أعضاء هيئة التدريس الذين يتولون مسؤولية إدارة عملية التقويم لظهم وجهات نظرهم وتجاربهم في تلبية احتياجات الطلاب ذوي الإعاقات. ٤/ج/٣: تحليل البيانات المجمعة من الاستبيانات والمقابلات والردود الفعل لتحديد النقاط القوية والضعف في عملية التقويم وتحديد الفرص للتحسين.	البيئة الامتحانية لذوي الإعاقات. ٤/ج: منظومة فعالة لقياس رضا الطلاب من ذوي الإعاقات عن إدارة عملية التقويم.	
حسب اللائحة المالية لمركز القياس والتقويم.	من الشهر الرابع حتى الشهر السادس.	مركز القياس والتقويم بالجامعة	١- تدريب عدد (١٢٠) من السادة أعضاء هيئة التدريس بواقع (٣٠) عضواً من كل كلية . ٢- إنتاج عدد (٢) مقاطع فيديو لكل عام دراسي ، ومتوسط عدد المشاهدات بمقاطع الفيديو لا يقل عن ١٠٠.	٥/أ/١: عقد ورش عمل تدريبية حول تقويم الطلاب ذوي الإعاقات وكيفية توفير الدعم اللازم. ٥/أ/٢: إنتاج مقاطع فيديو توضح معايير تقييم الطلاب ذوي الإعاقات بشكل فعال.	٥/أ: زيادة وعي أعضاء هيئة التدريس والموظفين الإداريين في الجامعات حول كيفية تقويم الطلاب ذوي الإعاقات بشكل فعال وملائم	٥- نشر ثقافة معايير تقويم الطلاب ذوي الإعاقات للأطراف المعنية.

التمويل	فترة التنفيذ	مسئول التنفيذ والمتابعة	مؤشرات الأداء	الأنشطة الرئيسية	المخرجات	الهدف
-----	من الشهر الأول إلى الشهر الثاني عشر	شئون الطلاب بالجامعة ومركز القياس والتقويم بالجامعة ومركز تكنولوجيا المعلومات بالجامعة	<p>١- عقد جلسات مع عدد لا يقل عن (٥٠) طالب معاق على مستوى الجامعة .</p> <p>٢- عدد الأشخاص الذين استفادوا من هذه المواد لا يقل عن ٢٠٠ شخص.</p> <p>٣- عدد النماذج الامتحانية المتاحة: ٢٠ نموذج بكل كلية .</p>	<p>٥/ب/١: عقد جلسات توعوية ونقاش مع الطلاب ذوي الإعاقة وأولياء الأمور لشرح معايير التقويم وحقوق الطلاب.</p> <p>٥/ب/٢: توزيع مواد إعلامية ومنشورات تشرح كيفية دعم الطلاب ذوي الإعاقة في عمليات التقويم.</p> <p>٥/ب/٣: إنشاء موقع إلكتروني أو منصة تعليمية تحتوي على نماذج امتحانات سابقة للطلاب ذوي الإعاقة.</p>	٥/ب: مواد توعوية لدى الطلاب وأولياء الأمور حول معايير تقويم الطلاب ذوي الإعاقة وكيفية دعمهم في التعليم الجامعي	
حسب اللائحة المالية لمركز القياس والتقويم	من الشهر الثالث عشر حتى الشهر السادس والثلاثون.	شئون الدراسات العليا والبحوث بالجامعة ومركز القياس والتقويم بالجامعة ومركز تكنولوجيا المعلومات بالجامعة	<p>- عقد ورش تفاعلية مع عدد (١٢٠) من السادة أعضاء هيئة التدريس والباحثين بواقع (٣٠) عضواً وباحثاً من كل كلية .</p> <p>- عدد الأبحاث والتجارب المعروضة على المنصة: ٥٠ عرض، وعدد الزيارات الفريدة إلى المنصة: ١٠٠٠ زيارة.</p> <p>- عقد عدد (٢) من الشراكات بين الباحثين والمؤسسات الأكاديمية والمجتمع المحلي.</p>	<p>٥/ج/١: عقد ورش عمل بحثية تفاعلية للأعضاء الهيئة التدريسية والباحثين حول تقويم الطلاب ذوي الإعاقة.</p> <p>٥/ج/٢: توفير منصة لعرض الأبحاث والتجارب الناجحة وتبادل الخبرات والمعرفة في هذا المجال.</p> <p>٥/ج/٣: التعاون والشراكات بين الباحثين والمؤسسات الأكاديمية والمجتمع المحلي لتطوير ممارسات وسياسات تقويم أفضل..</p>	٥/ج: تحسين الممارسات والسياسات القائمة في مجال تقويم الطلاب ذوي الإعاقة من خلال دعم الجهود البحثية والتطويرية.	

التمويل	فترة التنفيذ	مسئول التنفيذ والمتابعة	مؤشرات الأداء	الأنشطة الرئيسية	المخرجات	الهدف
١٠٠٠٠	الشهر العاشر إلى الشهر الثاني عشر	مركز القياس والتقويم بالجامعة + قسم التربية الخاصة بكلية التربية + شركة برنامج التصحيح الالكتروني المعتمد بالجامعة	١- تطبيق ورقة بابل شيت مطورة ومعتمدة على الطلبة ذوي الإعاقة البصرية بنسبة (٦٠%). ٢- رضا الطلاب ذوي الإعاقة البصرية وأعضاء هيئة التدريس عن ورقة البابل شيت المطورة بنسبة (٨٠%).	١/أ/٦: تشكيل لجنة من الخبراء في مجال الإعاقة البصرية والقياس والتقويم بالجامعة لتطوير ورقة البابل شيت لتناسب ذوي الإعاقة البصرية. ٢/أ/٦: تجريب الورقة المطورة على عينة من الطلبة ذوي الإعاقة البصرية للتحقق من صلاحيتها للتطبيق والتصحيح الالكتروني.	أ/٦: ورقة بابل شيت مطورة ومعتمدة لتناسب ذوي الإعاقة البصرية	١- توظيف التحول الرقمي بنظم تقويم وامتحانات الطلبة ذوي الإعاقة بالجامعة
٥٠٠٠٠	الشهر الثالث عشر إلى الشهر الرابع عشر	مركز القياس والتقويم بالجامعة	٣/أ/٦: اعتماد ورقة البابل شيت المطورة من الجهات المعنية بالجامعة لتطبيقها بالامتحانات النهائية بكليات الجامعة.	٤/أ/٦: قياس رضا الأطراف المعنية عن نظام البابل شيت المطور بالجامعة، وصياغة التوصيات وخطّة التحسين وإعلام الجهات المعنية بالجامعة.		
--	الشهر الخامس عشر إلى الشهر السابع عشر	مركز القياس والتقويم بالجامعة	١- تدريب (٦٠%) من أعضاء هيئة التدريس ومعاونيهم بالكليات على الاختبارات الموائمة المحوسبة. ٢- رضا (٨٠%) من المشتركين	١/ب/٦: عقد دورات تدريبية لأعضاء هيئة التدريس ومعاونيهم من خلال الخبراء في مجال التخصص عن: - بنوك الأسئلة. - الاختبارات الموائمة المحوسبة. - التحليل السيكميومي للمضردة	ب/٦: أعضاء هيئة تدريس مدربين على الاختبارات الموائمة المحوسبة بنسبة (٦٠%).	
حسب اللائحة المالية لمركز القياس والتقويم	الشهر الأول إلى الشهر السادس	مركز القياس والتقويم بالجامعة				

التمويل	فترة التنفيذ	مسئول التنفيذ والمتابعة	مؤشرات الأداء	الأنشطة الرئيسية	المخرجات	الهدف
			بالدورات التدريبية عن أثر مردود تلك الدورات.	باستخدام نظرية الاستجابة للفرقة.		
--	الشهر الأول إلى الشهر السادس	مركز القياس والتقويم بالجامعة	١- اجتياز (١٠٠%) من احلال وتجديد وحدة ابصار للقياس والتقويم. ٢- اكمال التجهيزات الخاصة بالوحدة بنسبة (١٠٠%).	٦/ب/٢: قياس أثر مردود الدورات التدريبية وورش العمل لدي الأفراد المشتركين وصياغة التوصيات وخطّة التحسين ورفعها للجهات المعنية.		
١٠٠٠٠٠٠	الشهر الأول إلى الشهر التاسع	مركز القياس والتقويم + الإدارة الهندسية بالجامعة + إدارة المشتريات.	٣- تزويد الوحدة بالألات والمعدات بنسبة (١٠٠%) في الفترة المحددة.	٦/ج/١: احلال وتجديد قاعة ملحقة بمركز القياس والتقويم بالجامعة لإنشاء وحدة ابصار لاجراء امتحانات ذوي الإعاقة البصرية بالجامعة.	٦/ج: وحدة ابصار للقياس والتقويم مكتملة التجهيزات والأجهزة وقادرة على القيام بوظائفها.	
٢٠٠٠٠٠٠	الشهر الأول إلى الشهر الثاني عشر	مركز القياس والتقويم + إدارة المشتريات.		٦/ج/٢: شراء الأجهزة والمعدات والبرمجيات المطلوبة وفقا للاحتياجات وللإجراءات المتبعة بالجامعة.		
--	الشهر الأول إلى الشهر التاسع	مركز القياس والتقويم		٦/ج/٣: تحديث القواعد الإدارية والتنفيذية لمركز القياس والتقويم بالجامعة وفقا لإضافة وحدة ابصار واعتماد القواعد من مجلس الجامعة.		

